

# mi-chronique

**Edito pour le  
Mi-Chronique**

**Qui a dit  
"changement" ?**

On ne change pas une équipe qui gagne. Et pourtant si. Enfin changement, si on veut, car une rocade au comité n'est pas vraiment un changement. Donc, après tant et tant d'années de présidence, Yves a décidé qu'il n'irait pas jusqu'à 20 ans de service. Pourtant, quand on aime, on a toujours 20 ans, non ? En respectant sa décision, force est de reconnaître qu'Yves a accompli un sacré travail.

Merci et chapeau bas pour tout ce que tu as fait. Et comme tu as précisé que ce n'est pas un adieu, simplement une étape dans tes activités au sein du

*(Suite page 2)*

## Agenda de Microclub

# 69

- 6 juin**      **Logiciels gratuits** La collection freeware! R. Pilliard
- 20 juin**    **The Big Boss** Présentation d'un simulateur de vol (en construction) Jacques Meyer
- 27 juin**    **Souper du comité élargi**
- Vacances d'été**
- 29 août**    **Périphériques intelligents** par Logitech
- 12 sept.**   **Explorer les fichiers** L'information au bout des doigts Y-G. Masur
- 22 sept.**   **Course du Lundi du Jeûne** Visite du CERN Quark, photons, positrons... Les détails suivront
- 3 oct.**      **Le solveur d'Excel** Carlos à l'**EIVD**, comment si rendre : voir Micronique N° 65 et [www.microclub.ch/conferences](http://www.microclub.ch/conferences)

---

**Président :** Rémy Pilliard      Bochardon 1      1012 Lausanne 021 / 653.52.45  
**Secrétaire :** Charles Eberhard      Anc. Rte Villeret 48      2610 St-Imier 032 / 941.45.01  
**Rédacteur :** Gabriel Maillard      Rue de l'Ale 31      1003 Lausanne [gmail@bluewin.ch](mailto:gmail@bluewin.ch)  
 Envoyez vos articles sur le site web, disquette ou par e-mail au rédacteur

**Séances :** Un vendredi sur deux dès 19 h, salle de conférences du SIC de l'EPFL

**Serveur :** [www.microclub.ch](http://www.microclub.ch)

Microclub, nous nous réjouissons toujours et encore de te revoir lors de nos soirées de certains vendredis. Ta succession sera difficile parce que tu accomplissais un excellent travail pas évident à égaler mais aussi facile car tu as su garder une simplicité et une ouverture qui permet à celui qui reprend ton flambeau de ne pas avoir à lutter ou se démener outre mesure pour assurer la continuation. Permetts-moi donc, Yves, de t'exprimer toute ma gratitude pour ce que tu as fait et ma reconnaissance pour m'avoir transmis un joyau "technologique" aux rouages solides et "bien graissés". Merci.

Qui dit changement de président dit souvent "neuf, nouveau, modification, recadrage" [Suppression d'emploi ? hem? Hem! Non, pas ici! ;-)))). ] etc. Est-ce bien nécessaire ? Notre Microclub n'est pas un club avec un objectif fondamental, une visée ou une intention déterminée de constituer, fabriquer ou créer quelque chose de vraiment concret. Certes je ne fait partie des membres que depuis peu d'années mais je crois que je suis déjà imprégné de cette essence microclubienne où j'ai cru comprendre et déceler ce qui en fait son âme et son charme. En bref et à mon sens, je dirai que le Microclub est une association de joyeux "copains" qui se retrouvent régulièrement pour s'entretenir et s'informer sur des choses qui d'une manière ou d'une autre les intéressent et leur permet, en quelques heures, d'en savoir un peu plus que certains mortels

"communs" sur ce qui tourne autour de la technologie de pointe, de l'électronique ou d'autres sujets du même genre. C'est à la foi simple, quasi génial mais également complexe car cela nécessite un gros effort d'esprit lorsqu'il s'agit de recruter de nouveaux membres. Comment expliquer à un éventuel futur adepte que notre club nous sert à apprendre, à connaître des technologies ou à perfectionner nos connaissances technologiques (en quelque sorte retourner dans une école) sans autre intention que de nous faire plaisir pour ensuite terminer ce plaisir par celui de refaire le monde autour d'une pizza ou d'un steak saignant ? Surtout auprès de jeunes qui sont encore à l'intérieur ou très proche du système de formation ou d'étude !

Vous l'aurez certainement compris, je me rends compte que ma tâche de président n'est pas dans un chaise longue des Caraïbes et qu'elle implique certains investissements personnels. J'y étais préparé, n'ayez aucune crainte, et je ne vais pas rendre mon tablier de suite. Mon travail ne fait que commencer et consiste principalement à garder le cap du vaisseau. Pourtant, qui sait, même si la "vie du Club" ressemble à un long fleuve tranquille, il se pourrait bien que, petit à petit, certaines innovations ou changements voient poindre le bout de leur nez amenant, comme dirait un philosophe, un changement dans la continuité !

**Rémy Pilliard**

# Netscape 7, passage depuis la version 4.7x

## Pourquoi Netscape?

Netscape et son pendant open source Mozilla sont utilisés sur un grand nombre de plate-forme. La technique de ne travailler que sur des fichiers est à mon avis sympathique et plus coopératif que ces logiciels qui bricolent la registry de Windows et demandent de redémarrer deux fois la machine. De plus, Netscape est plus résistant aux virus mail que son pendant Microsoft, Outlook.

Cependant, il faut de temps en temps suivre le mouvement...et passer à une version plus récente.

## Quelques conseils pour W98, NT et W2000 (et probablement XP)

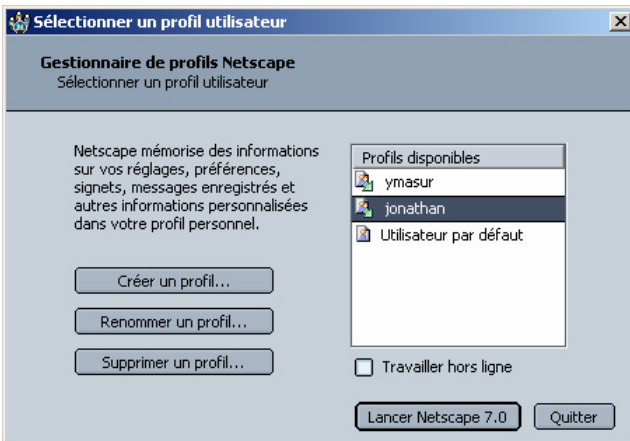
L'installation du soft peut se faire de 3 manières:

- Par l'Internet (ne marche pas sur des réseaux très verrouillée)

Depuis la page d'accueil, un "loader" d'environ 250 Kb charge le reste (env. 15 MB) et crée une installation.

- Par une distribution sur CD
- par copie du répertoire d'une installation existante

Le dernier point peut paraître curieux, mais ça fonctionne sans restrictions. Les ennuis sont plus loin... En effet, il faut récupérer les données existantes.



## Passage de la version 4.7x à 7.x

Au lancement, Netscape 7 propose de créer un profil s'il n'en trouve aucun, ou montre ceux qu'il a trouvé. Comment? mystère.

Probablement qu'il va chercher les infos dans le répertoire privé de l'utilisateur... En voici l'exemple.

Si les profils sont ceux d'une version antérieure (en tout cas pour 4.7x, car j'ai "sauté" la 6) ils ont un icône avec un flèche verte. Tenter de [lancer Netscape 7.0] va proposer de convertir le profil.

Mais ça ne fonctionne pas. Le seul résultat est dans le répertoire :

`\Documents and Settings\Yves\Application Data\Mozilla\Profiles\`

Ou l'on remarque pour chaque tentative un nouveau répertoire numéroté, mais... vide.

Il faut donc procéder "à la main". Une documentation précise la manière de faire: [http://www.hmetzger.de/fr\\_tips6.html](http://www.hmetzger.de/fr_tips6.html). J'en reproduis le passage intéressant:

### ***Comment copier manuellement mes données de Netscape 4.xx vers Netscape 6/7 ?***

#### **Signets :**

Copiez bookmark.htm depuis votre répertoire de profil 4.xx vers votre répertoire de profil 6/7 et renommez le fichier bookmarks.html

#### **Mails:**

Copiez les fichiers mail ( ceux sans extension ) depuis le répertoire de courrier 4.xx vers le répertoire mail de 6/7,

`C:\Program Files\Netscape\Users\YourProfile\Mail`

--> `C:\Windows\Application`

`Data\Mozilla\Profiles\YourProfile\xxxx.slt\mail\mailserver` ( NdT: où mailserver correspond à votre compte de messagerie, que vous devez déjà avoir créé ).

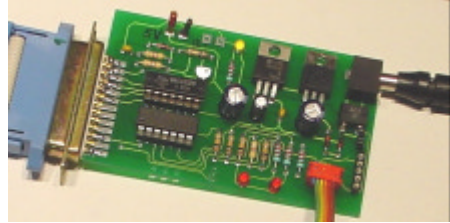
#### **Carnet d'adresses:**

Dans Netscape 4.xx, exportez le carnet d'adresses vers un fichier ldif, puis

(Suite page 6)

## Programmateur de PIC

Pour ceux qui ont un PicGénial, et pour les autres, Maurice Wulliens a développé un programmateur compatible avec IC-Prog, qui peut donc programmer la plupart des PICs. Le kit (WDPicPro1) utilise des composants normaux et est facile à monter.



Une carte pour aider le développement d'applications a également été dessinée (kit WDPicDev1); Elle comporte un socle pour 16F84/16F62x et un socle pour 16F870/16F873 (un seul à la fois). Des LEDs affichent l'état du port B, et tous les signaux sont accessibles sur des barettes. L'application est câblée sur une carte veroboard, avec des fils pour aller piquer les signaux du processeur. Le port B est autant que possible gardé libre pour afficher des variables et faciliter la mise au point. Quand tout est OK, on refait une carte propre avec le processeur dessus.

Le kit PicG870 de Didel comporte en plus des poussoirs et un buzzer, et est associé à une documentation didactique pour apprendre à programmer.

Vente directe à Microclub	Vente par poste avec facture
WDPicPro1 45.-	WDPicPro1 avec transformateur 70.-
Transfo prise 12V 12.-	WDPicDev1 42.-
WDPicDev1 30.-	WDPicPro1 et PicG870 130.-
Contacteur avant la séance m.wulliens@freesurf.ch (Lausanne) carlos@microclub.ch (Erguel)	Didel SA Mouette 5 1092 Belmont info@didel.com

(Suite de la page 4)

importez ce dernier dans Netscape 6/7.

### Profil exportés

Pour ma part, toutes les données des utilisateurs sont non pas sur le disque de l'installation de W2000, mais sur le disque G: - ainsi je sais quelles sont les données à backuper. Les mails en font partie, donc il me faut recréer les profils sur cette unité.

J'ai donc procédé comme proposé pour les signets, les mails et le carnet d'adresse. Mais malheureusement, chaque fois en tant... qu'administrateur. Mauvaise surprise: en se loggant en tant qu'utilisateur... n'apparaît que l'ancien profil à convertir... qui ne fonctionne pas mieux qu'avant! Changer les droits sur le répertoire du programme n'y change rien. Mais ou diables se cachent ces infos?



### LE PRODUIT SECRET DE LA FIRME MICROSOFT!



Vue dans COOPÉRATION N° 6 du 5 février 2003

Pour chaque utilisateur, un fichier est mis dans :

\Documents and Settings\

Il suffit de reprendre ce fichier et le copier dans chaque profil utilisateur, et le tour est joué. Bien entendu, en garder une copie peut être une bonne idée, d'autant plus que lorsqu'un profil est créé, le répertoire cible est du genre:

\Documents and Settings\Yves\Application  
Data\Mozilla\Profiles\ymasur\muwvc76g.slt \

Avec des lettres aléatoires pour le répertoire ".slt"

Pour configurer un autre PC sur le même réseau, dont le répertoire de travail est celui du serveur, on peut procéder rapidement en xcopiant le répertoire "Netscape\_7", puis en copiant le fameux **registry.dat** dans le profil utilisateur.

## Un seul profil?

Au démarrage, la sélection du profil apparaît toujours. Pour l'éliminer, il faut soit modifier la commande de démarrage, soit supprimer les références sur les autres profils – s'il n'y en a qu'un Netscape démarre sur celui-ci. Attention toutefois: choisir "**ne pas supprimer les données**" lorsque les profils autres que celui de l'utilisateur sont enlevés.

Avec Mozilla, la version "open source", certaines précaution sont à prendre si on l'utilise conjointement avec Netscape. Encore un bon lien sur ce sujet :

<http://pascal.chevrel.free.fr/faqmoz.html>.

## Conclusion

J'ai eu ce week-end une pensée pour les administrateurs de réseau informatiques comportant des centaines de PC... ayant sué pareillement pour un upgrade qui semblait pourtant pas très compliqué et allant de soi.

**Yves Masur**

# BON À SAVOIR

-Qu'est-ce que ça serait pratique si l'on pouvait voir les infrarouges ! On pourrait en particulier contrôler si un PAD ou une télécommande fonctionne correctement. Eh bien, c'est possible en utilisant un caméscope ou un appareil photo numérique. En effet, le spectre de sensibilité de ceux-ci déborde sur l'infrarouge.

-Le site <http://security1.norton.com/ssc/home.asp?j=1&langid=fr> vous donne la possibilité de vérifier on-line si votre disque dur n'est pas contaminé par un virus, en installant un ActiveX, et de vérifier la sûreté de votre connexion... Cependant, même si la machine est bien protégée, on vous recommandera d'acheter le produit de Norton !

---

## Agenda du club d'Erguël

<b>22 mai</b>	<b>Conférence publique : La Sécurité Informatique</b>	J.-M. Burri
<b>5 juin</b>	<b>Gestion d'un site Web</b>	C. Eberhard
<b>19 juin</b>	<b>Gestion d'un site Web</b>	idem
<b>Vacances d'été</b>		
<b>23 août</b>	<b>Samedi : Pique-Nique à l'envers de Corgémont</b>	Tous
<b>4 septembre</b>	<b>Gestion d'un site Web</b>	C. Eberhard
<b>18 septembre</b>	<b>Vidéo sur grand écran avec Soundsurround</b>	
<b>2 octobre</b>	<b>Qualigramme : un outil pour la certification ISO</b>	C. Eberhard
<b>23 octobre</b>	<b>Programmation en VBA sous EXCEL</b>	J.-M. Burri
<b>6 novembre</b>	<b>Programmation en VBA sous EXCEL</b>	Idem
<b>20 novembre</b>	<b>Visite d'entreprise</b>	
<b>4 décembre</b>	<b>Démonstration du laboratoire multimédia de l'Ecole de Commerce</b>	
<b>20 décembre</b>	<b>Vin Chaud</b>	Tous

---

### Renseignements utiles

<b>Président :</b>	Jean-Maurice Burri			
<b>Secrétaire :</b>	Charles Eberhard	Anc. Rte Villeret 48	2610 St-Imier	032 / 941.45.01
<b>Séances :</b>	Un jeudi sur deux	à 19 h 45		
	Ecole de Commerce	Rue Agassiz 12	2610 St-Imier	